

**МГУ имени М.В. Ломоносова**

Высшая школа современных социальных наук



**СПРАВОЧНИК  
СТУДЕНТА  
2021**

**Москва, 2021**

## **Содержание**

# Справочник предназначен для студентов ВШССН МГУ имени М.В. Ломоносова и содержит информацию по основным направлениям организации учебного процесса в бакалавриате факультета.

1. Вступительное слово директора ВШССН МГУ имени М.В. Ломоносова академика Осипова Г.В.
2. Приветственное слово заместителя директора ВШССН МГУ по учебной работе Узкой Ю.А.
3. Организационная структура факультета
4. К кому обращаться по вопросам, связанным с обучением
5. Учебный процесс
  - Правила поведения студентов, обучающихся на ВШССН
  - Ответственность за нарушение дисциплины
  - Порядок посещения занятий
  - Учебный план и его виды
  - Памятка студентам, претендующим на диплом с отличием
  - Промежуточный и итоговый контроль знаний
  - Отчисление и восстановление студентов
  - Выплаты стипендий
  - Военная кафедра
  - Особенности преподавания иностранных языков
  - Прохождение практики
  - Международная деятельность факультета
  - Получение справок об обучении
5. **Научная работа студентов на ВШССН**
  - Написание курсовых и выпускных квалификационных работ
  - Кафедры и профессорско-преподавательский состав
  - Международная научная конференция студентов, аспирантов и молодых учёных «Ломоносов»
- Как пользоваться библиотекой МГУ
6. Органы студенческого самоуправления на ВШССН
7. Проживание в общежитии

Справочник студента / под редакцией Ю.А.  
Узкой. - Москва: Высшая школа современных  
социальных наук МГУ имени М.В. Ломоносова,  
2021



## Дорогие друзья!

Общепризнанный факт - Московский государственный университет имени М.В. Ломоносова является **лидером** не только российского, но и мирового образования. Основу этого лидерства составляют принципы классического фундаментального образования в полной мере реализованные в нашем Университете.

МГУ имени М.В. Ломоносова **основан в 1755 году.**

Учреждение университета в Москве стало возможным благодаря деятельности выдающегося ученого-энциклопедиста, первого русского академика Михаила Васильевича Ломоносова

Сегодня Московский университет — **крупнейший** классический научно-образовательный центр России, в котором обучается более 45 тысяч человек из всех регионов страны на более чем 40 созданных в университете факультетах.

**Наш факультет**, Высшая школа современных социальных наук МГУ имени М.В. Ломоносова, сочетает фундаментальное классическое университетское образование с инновациями в организации учебного процесса и практической ориентированностью получаемых знаний.

Что означают слова **«современные социальные науки»** в названии факультета?

- Это знакомство студентов с **мировым** уровнем развития науки, современными исследованиями, новейшей научной литературой.
- Это **новые предметы**: социология знания, экономика знания, социальные технологии, цифровой маркетинг, социальное конструирование, влияние новых технологических трендов на развитие общества, социология миграции, цифровая социология и др.
- Это проведение мастер-классов **ведущими** зарубежными и отечественными учеными.
- Это применение **междисциплинарного подхода** в практике преподавания. В программу включены предметы, находящиеся на стыке смежных дисциплин.
- Это **включение студентов** в научно-исследовательскую работу, основанную на моделировании реальных ситуаций из актуальной российской действительности.

# ПРИВЕТСТВЕННОЕ СЛОВО ЗАМЕСТИТЕЛЯ ДИРЕКТОРА ПО УЧЕБНОЙ РАБОТЕ

К.э.н. Узкая Юлия Анатольевна

## Дорогой первокурсник!

Позволь поздравить тебя с твоим первым крупным достижением - поступлением в Московский государственный университет! Можешь не сомневаться – это именно та пора, которая изменит твою жизнь навсегда – и непременно к лучшему!

Впереди у тебя **4 года кропотливой и интересной работы** направленной на то, чтобы получить огромный массив знаний от ведущих специалистов, пройти практики в самых крутых компаниях выбранной тобой отрасли, пройти стажировку, посетить крупные научные конференции, и, обязательно сдав все сессии, выдержав государственный экзамен и защиту выпускной квалификационной работы, получить диплом бакалавра. Полученный диплом не только даст тебе возможность работать по специальности, но и продолжит обучение на следующей ступени – в магистратуре!

Однако для того, чтобы твой путь был успешен, продюктивен, необходимо помнить, что далеко не все студенты получают заветную «корочку». А все почему? Потому что либо не знают, либо не соблюдают **«правила игры»**.

Именно поэтому специально для тебя подготовлен этот справочник студента. Ознакомься с ним **внимательно**.

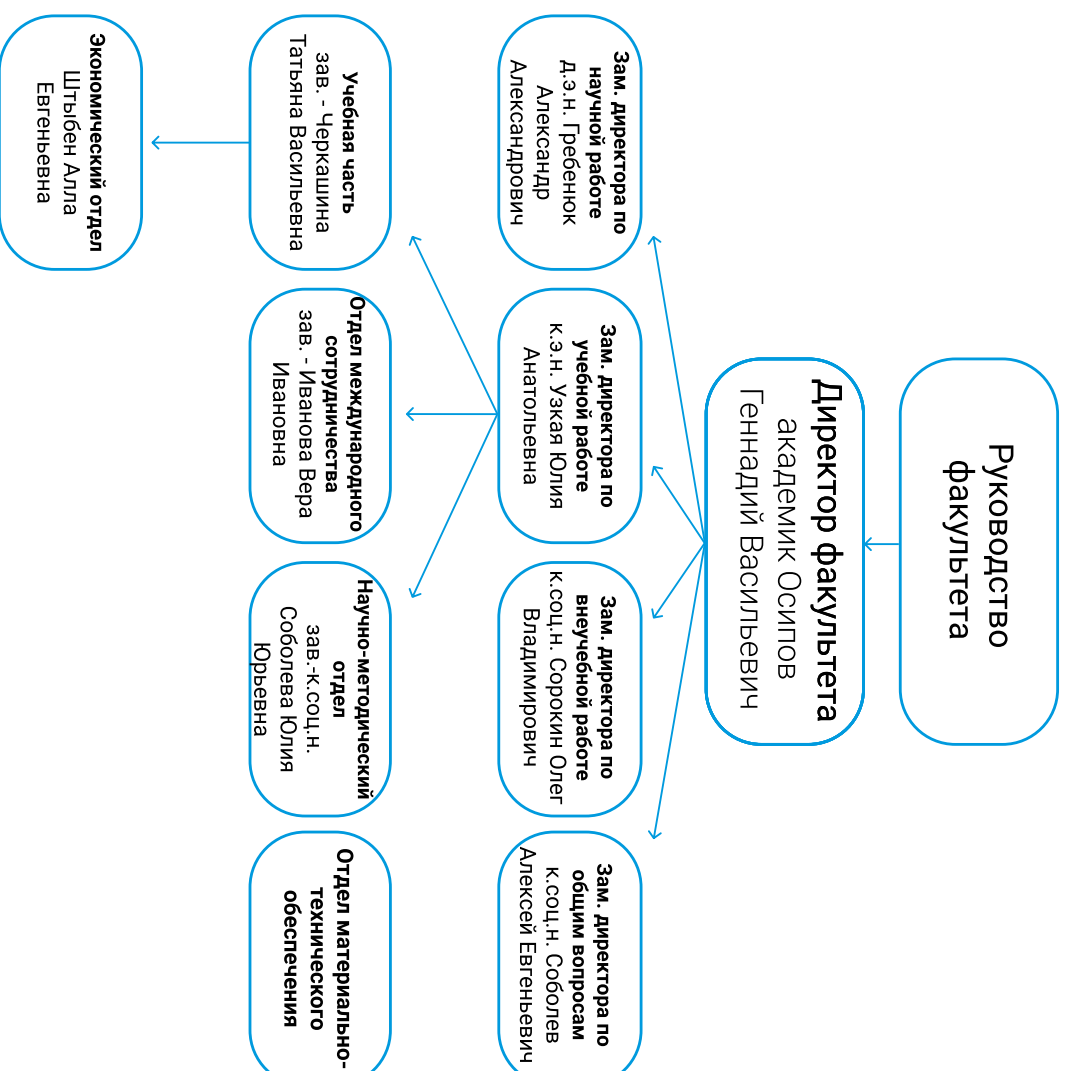
### Здесь ты найдешь ответы на основные вопросы:

- каким образом проходит **учебный процесс**
- **к кому обращаться** по возникающим проблемам
- как посещать **занятия**
- как проходит **сессия**
- каким образом проходит **учебный процесс**
- как получить **стипендию**
- как **отчислиться** с факультета
- как **восстановиться** на факультет и др.

Успехов!

3

# ОРГАНИЗАЦИОННАЯ СТРУКТУРА ФАКУЛЬТЕТА



4



## К КОМУ ОБРАТИТЬСЯ С ВОПРОСОМ ПО ОБУЧЕНИЮ

## К КОМУ ОБРАТИТЬСЯ С ВОПРОСОМ ПО ОБУЧЕНИЮ

И.О. заместителя директора по учебной работе ВШСН

**(к. 553) К.э.н. Узкая Юлия Анатольевна**



- любые вопросы, связанные с учебным процессом и его организацией
- взаимодействие с ректоратом по вопросам учебного процесса
- подписание различных документов, связанных с учебной деятельностью студентов (академические отпуска, отряды студентов на конференции, стажировки и т.д.)
- согласование и ведение переписки на комиссию
- ведение процедуры сдачи государственных экзаменов, защита ВКР (бакалавры и магистры)
- перевод студентов с других факультетов и из других ВУЗов
- разбор проблемных ситуаций у студентов

Заведующая учебной частью

**(к. 554) Черкашина Татьяна Васильевна**



- работа со студентами выпускных курсов (бакалавры и магистры)
- стипендиальные вопросы
- документальное сопровождение государственных экзаменов и защита ВКР
- составление расписания
- согласование педагогической нагрузки

Инспектор учебной части

**(к. 554) Янчук Елена Викторовна**



- работа со студентами 1-го курса (направление «Менеджмент»)
- работа с магистрами 1-го года обучения
- прием итогового пакета документов по пройденным практикам
- прием в аспирантуру, сопровождение аспирантов на протяжении их обучения
- работа со студентами – переводниками
- работа с документооборотом

Инспектор учебной части

**(к. 554) Чаплыгин Эдуард Валентинович**



- МФК (регистрация личных кабинетов, запись студентов, внесение оценок в базу МФК и т.п.)
- взаимодействие с Военно-учебным центром МГУ (подготовка документов поступающих, информирование студентов и т.п.)
- взаимодействие с ВУС (военно-учетный стол), выполнение запросов ВУС, информирование студентов и т.п.
- универсиада «Ломоносов», организационно-техническое сопровождение
- работа в приемной комиссии (15 июня-31 августа)
- внутрисеместровые аттестации (расылка ведомостей, сбор результатов), учет посещаемости
- подготовка справок для студентов
- участие в подготовке отчетов (трудоустройство выпускников и т.п.)
- выполнение отдельных поручений руководства ВШСН

Инспектор учебной части

**(к. 554) Хроленко Татьяна Сергеевна**



- работа со студентами 2 и 3 курсов (все направления)
- работа с вопросами иностранных студентов
- работа с документооборотом
- помощь студентам по общим вопросам

5

6

# УЧЕБНЫЙ ПРОЦЕСС НА ВШСОН

## правила поведения студентов ВШСОН

1. **Выполнять Устав** МГУ имени М. В. Ломоносова.
2. Иметь при себе **студенческий билет** и предъявлять его при входе на факультет сотрудникам охраны, а также по требованию – директору и заместителям декана факультета, заведующему учебной частью, кураторам курсов, преподавателям факультета.
3. **Посещать все учебные занятия** (лекции и семинары) и выполнять в установленные сроки задания, предусмотренные учебным планом и программами \*.
4. Своевременно и точно исполнять распоряжения администрации и преподавателей, **не допускать нарушений** учебной дисциплины на факультете.
5. Использовать на контрольных работах, зачетах и экзаменах только те материалы, которые **разрешены преподавателем**.
6. Приветствовать преподавателя при входе в аудиторию. Уходясь **не разрешается** заходить в аудиторию после начала и выходить до окончания занятия без разрешения преподавателя \*\*.
7. **Соблюдать требования** техники безопасности, производственной санитарии, гигиены труда и противопожарной безопасности, предусмотренные соответствующими правилами и инструкциями.
8. **Не наносить ущерб** имуществу факультета.
9. Быть дисциплинированными и опрятными, соблюдать чистоту и порядок в помещениях факультета.

### 10. Студентам запрещается:

- **курить** в неустановленных для этого местах
- использовать **ненормативную лексику**
- находиться на занятиях в верхней одежде и головных уборах
- пользоваться во время занятий, экзаменов и зачетов **мобильными телефонами** \*\*\*
- шуметь в коридорах и аудиториях во время проведения занятий
- принимать пищу и напитки на занятиях (исключение – вода)
- **распивать алкогольные и слабоалкогольные напитки** на территории МГУ и в здании факультета

\*Пролукс занятия допускаются по уважительной причине (болезнь, подтвержденная справкой от врача, семейные обстоятельства). Студент обязан уведомить старосту группы и/или учебную часть о сложившихся обстоятельствах.

\*\*Допустимое опоздание по уважительной причине на лекционные и семинарские занятия - 10 минут.

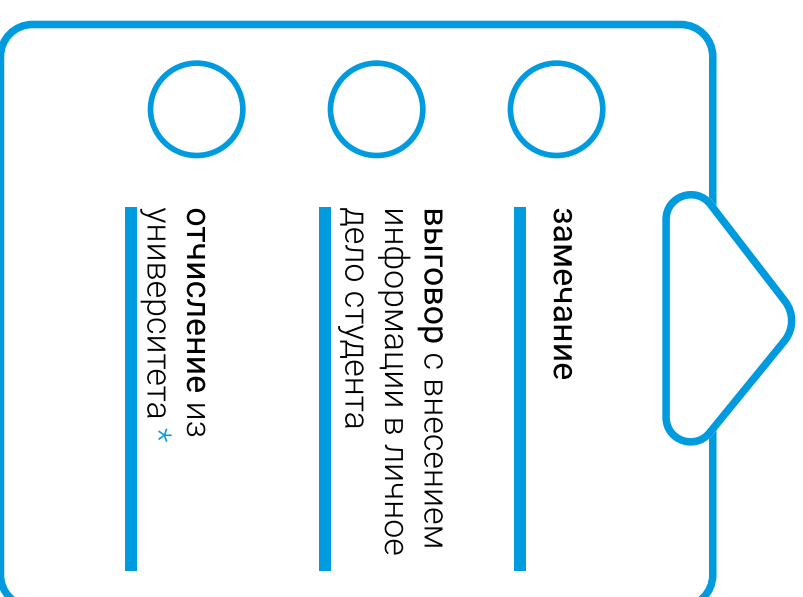
\*\*\* Исключение – использование телефона в качестве инструмента для занятий при дистанционном подключении.

7

# УЧЕБНЫЙ ПРОЦЕСС НА ВШСОН

## ответственность за нарушение дисциплины

За нарушение учебной дисциплины и правил поведения к учащимся может быть применено одно из следующих дисциплинарных взысканий:



\*Отчисление студентов производится по решению директора ВШСОН с учетом мнения комиссии, сформированной из членов профессорско-преподавательского состава факультета и представителей студенчества.

8

# УЧЕБНЫЙ ПРОЦЕСС НА ВШССН

## Порядок посещения занятий

В МГУ имени М.В. Ломоносова не предусмотрено свободное посещение занятий.

Посещение лекций и семинаров является строго обязательным для студентов трех ступеней обучения (бакалавриат, магистратура, аспирантура).

Пропуск занятий без уважительных причин является основанием для вынесения выговора с занесением в личное дело студента.

Если же студент пропускает занятия систематически, то последствия могут быть еще серьезнее: от недопуска к сдаче зачета или экзамена до отчисления из университета.

Студент может быть не допущен к занятию, если его опоздание на пару составляет более 10 минут.\*

В случае пропуска занятий по болезни, студент должен предоставить в учебную часть справку из медицинского учреждения, подтверждающую факт болезни, а также написать объяснительную записку на имя директора.\*\*

Если отсутствие студента на занятиях связано с личными или семейными обстоятельствами, поездками на научные и студенческие мероприятия, то необходимо, по возможности, заранее уведомить учебную часть.\*\*\*

# УЧЕБНЫЙ ПРОЦЕСС НА ВШССН

## Пример объяснительной

Директору Высшей школы  
современных социальных наук  
МГУ имени М.В.Ломоносова,  
академику РАН Г.В.Осипову  
студента(ки) \_\_\_\_\_ курса  
направление \_\_\_\_\_  
(«Социология»/«Менеджмент»/«Управление персоналом-написать нужно»)

(ФИО полностью)

Объяснительная

Я, ФИО полностью, отсутствовал(а) на (лекции, семинаре, зачете, экзамене) по причине... (подробно описывается причина).

Дата

Подпись

\*продолжительность одной пары – 1 час 30 минут

\*\* справку необходимо предоставить не позднее трех дней с момента ее получения

\*\*\* Для этого необходимо написать заявление на имя заместителя директора по учебной работе и получить его визу о согласии.

# УЧЕБНЫЙ ПЛАН И ЕГО ВИДЫ

# ПАМЯТКА СТУДЕНТАМ, ПРЕТЕНДУЮЩИМ НА ДИПЛОМ С ОТЛИЧИЕМ

В Российской Федерации разработаны и приняты федеральные государственные образовательные стандарты высшего профессионального образования 3 поколения:

**ФГОС ВО 3+**

**И**

**ФГОС ВО 3++**

На факультете Высшей школы современных социальных наук (ВШССН МГУ) ведется подготовка по образовательным стандартам, самостоятельно устанавливаемым Московским государственным университетом им. М.В. Ломоносова (СУОС МГУ), разработанным на базе ФГОС ВО.

Данные образовательные стандарты представляют собой совокупность требований, обязательных при реализации программ бакалавриата и магистратуры по различным направлениям подготовки. Также они регламентируют и учебный план.

С 01 сентября 2019 года студенты обучаются по новому **ФГОС ВО 3++** по направлениям:

- Социология (бакалавриат)
- Менеджмент (бакалавриат)
- Управление персоналом (бакалавриат)
- Социология (магистратура)
- Менеджмент (магистратура)
- Управление персоналом (магистратура)

Более подробную информацию о стандартах программ и направлений можно найти по ссылке **ниже**:

Учебный план бакалавриат:

<https://vshssn.msu.ru/uchebnyi-process/programma-podgotovki-bakalavriat/>

Учебный план магистратура:

<https://vshssn.msu.ru/uchebnyi-process/programma-podgotovki-magistratura/>

11

Диплом с отличием («красный диплом») выдается выпускнику (бакалавру или магистру), имеющему за все время обучения **не более 25%** оценок «хорошо» и не имеющему оценок «удовлетворительно».

Возможна пересдача **не более трех** оценок «удовлетворительно» и «хорошо» оценок в любом сочетании, за исключением оценок за курсовые работы, практики, а также оценок, полученных по дисциплинам последнего семестра обучения.

При подсчете оценок учитываются только те оценки, которые включаются в приложение (вкладыш) к диплому. Это итоговые, последние оценки по тем курсам, которые изучаются **более одного семестра**.

Оценки, полученные за государственный экзамен и ВКР, **не учитываются** при подсчете оценок. Однако:

**Государственный экзамен** должен быть сдан на оценку «отлично».

**Выпускная квалификационная работа** должна быть защищена на «отлично».

12



# ПРОМЕЖУТОЧНЫЙ И ИТоговьй КОНТРОЛЬ ЗНАНИЙ

## ПРОМЕЖУТОЧНЫЙ КОНТРОЛЬ

На факультете организован всесторонний контроль качества подготовки студентов со стороны учебной части, кафедр, преподавателей.

Одной из форм контроля является **внутрисеместровая предварительная аттестация успеваемости студентов.**

Она проводится в середине семестра **по всем дисциплинам** образовательной программы с использованием материалов фонда оценочных средств.

На основе внутрисеместровой предварительной аттестации успеваемости формируются **рейтинги студентов**, которые учитываются при проведении семестрового контроля.

### Формы внутрисеместровой аттестации

- Письменная контрольная работа
- Тест
- Устный опрос

Форма контроля зависит от того, какие средства оценки заложены в учебную программу по тому или иному предмету\*. Каждый преподаватель передает в учебную часть заполненные листы оценки успеваемости студентов. Учитывается и посещаемость студентов.

\*Программу курса можно запросить у преподавателя

13

# ПРОМЕЖУТОЧНЫЙ И ИТоговьй КОНТРОЛЬ ЗНАНИЙ

## ИТоговьй КОНТРОЛЬ

Итоговый контроль проводится **в конце каждого семестра.**

**Форма проведения аттестации** по тому или иному предмету определяется учебным планом и программами курсов.

В период проведения сессии учебные **занятия не проводятся.**

Накануне зачета или экзамена преподавателем соответствующей дисциплины проводится **консультация.**

**Порядок приема контрольных мероприятий** (зачета, экзамена, защиты курсовой работы, практики и т.п.) определяется преподавателем, который является разработчиком данного учебного курса (ответственным за практику).

Порядок и форма сдачи учебных задолженностей студента определяется преподавателем строго в **срок**, определяемый учебной частью.

Наличие средств связи и любых источников информации (в бумажной или электронной форме) являются **основанием** для выставления оценки «неудовлетворительно» во время приема контрольных мероприятий.

При получении незачета или неудовлетворительной оценки **студент имеет право на три пересдачи.** Третья пересдача осуществляется с участием комиссии, которая состоит из преподавателей факультета и представителей студенческого объединения факультета.

Студенты, которым не удалось уложиться в установленный лимит пересдач, а также те студенты, которые не пересдали задолженности в установленный срок без уважительной причины, будут **отчислены** с факультета за академическую неуспеваемость.

Если дата зачета или экзамена совпала с болезнью студента и у него имеется справка, подтверждающая болезнь (справка должна быть сдана в учебную часть в течение трех дней после ее получения), то неважно на зачет или экзамен по этой причине является уважительной. Это положение также касается неважно на пересдачу. При этом неважно не учитывается в качестве попытки сдать зачет или экзамен.

Если студент пришел на экзамен в больном состоянии, не уведомил преподавателя о своем состоянии и получил незачет или неудовлетворительную оценку, то в этом случае попытка сдачи испытания считается засчитанной, а медицинские справки не принимаются.

14

# ОТЧИСЛЕНИЕ И ВОССТАНОВЛЕНИЕ СТУДЕНТОВ

основания для отчисления студентов

В соответствии с п. 140 Устава МГУ имени М.В. Ломоносова (в ред. Постановления Правительства РФ от 31.12.2010 № 1240), студент может быть отчислен:

- По собственному желанию, в том числе в связи с переводом в другое высшее учебное заведение, по состоянию здоровья или при наличии других уважительных причин
- За академическую неуспеваемость в случаях, предусмотренных положением о проведении текущего контроля успеваемости и промежуточной аттестации обучающихся
- В связи с расторжением договора об оказании образовательных услуг
- За нарушение правил внутреннего распорядка университета
- При наличии 2 и более дисциплинарных взысканий в учебном году
- При получении неудовлетворительной оценки на итоговой аттестации или итоговой государственной аттестации, 만약е в установленные сроки без уважительных причин на итоговую аттестацию или государственную аттестацию
- За подделку документов, связанных с обучением в университете, в том числе документов об образовании, учебных ведомостей, зачетных книжек, медицинских справок, а также за представление курсовой или выпускной квалификационной работы, выполненной другим лицом
- В иных случаях, установленных законодательством Российской Федерации

Для того, чтобы принять решение об отчислении студента, формируется комиссия, состоящая из членов администрации факультета, профессоров – преподавателей состава, а также представителей студенческого совета ВШСН.

15

# ОТЧИСЛЕНИЕ И ВОССТАНОВЛЕНИЕ СТУДЕНТОВ

особенности восстановления студентов

Те студенты, которые были отчислены за академическую неуспеваемость или неэтичное поведение, могут через 1 год подать прошение на восстановление на имя ректора

Подана документов на восстановление проходит в период приемной кампании (с 20 июня по 10 июля)

Принятие положительного или отрицательного решения по поданному заявлению зависит от Центральной приемной комиссии

Восстановление на бюджет возможно только при наличии вакантных бюджетных мест

16

# ВЫПЛАТЫ СТИПЕНДИЙ

ГАС И ПГАС

Стипендии (ГАС и ПГАС) назначаются студентам **только бюджетной** формы обучения по результатам сессии. Студентам с «тройками» или с академической задолженностью **стипендия не назначается.**

## ● ГАС (государственная академическая стипендия)

- 3232 р - размер ГАС для сдавших сессию на "отлично"
- 2974 р - размер ГАС для сдавших сессию на "хорошо" и "отлично"
- 2585 р - размер ГАС для сдавших сессию на "хорошо"

Назначения ГАС производятся после сессии на последующий семестр.

Студенты 1-го курса получают стипендию в размере 2585 р в течение первого семестра обучения.

## ● ПГАС (повышенная государственная академическая стипендия)

- Размер ПГАС ежегодно меняется и составляет примерно 4-5 ГАС
- Получить ПГАС возможно только при наличии ГАС
- ПГАС назначается не более, чем 10% получающих ГАС
- ПГАС назначается не более, чем на 1 семестр
- ПГАС назначается на конкурсной основе\*

(Учитываются достижения в учебной, спортивной, общественной, научной, творческой деятельности)

\*Конкурсную кампанию по назначению ПГАС проводит Стипендиальная комиссия ВШСН.

17

# ВЫПЛАТЫ СТИПЕНДИЙ

ГСС И ПГСС

Стипендии (ГСС и ПГСС) назначаются назначается обучающимся **на бюджетной и платной основе**, выплачивается социально-экономически незащищённым категориям студентов в соответствии с Приказом №1663 Минобрнауки, а также студентам, получающим социальную помощь от государства, как в Москве, так и в регионах.

### ОСНОВНЫЕ КАТЕГОРИИ:

- получающие пенсию по инвалидности
- получающие пенсию по потере кормильца
- сироты • студенты из малообеспеченных семей

## ● ГСС (государственная социальная стипендия)

- 3787 р - размер ГСС для соответствующих категорий студентов
- ГСС не зависит от успехов в учёбе и наличия академической задолженности
- ГСС назначается с момента обращения в Учебный отдел факультета с соответствующим заявлением и подтверждающими документами на 1 год с момента назначения гос. социальной помощи, которая является основанием для получения ГСС.
- ГСС позволяет проживать в общежитии бесплатно \*

## ● ПГСС (повышенная государственная социальная стипендия)

- ПГСС назначается автоматически только студентам 1-2 курса, получающим ГАС и ГСС автоматически.

\*необходимо обратиться в отдел расселения (Паспортный стол) общежития с соответствующими документами или запросить данную процедуру у Студенческого комитета ВШСН.

18



# ВЫПЛАТЫ СТИПЕНДИЙ

## БДНС И МАТЕРИАЛЬНАЯ ПОМОЩЬ

БДНС назначаются студентам **только очной бюджетной** формы обучения в соответствии с перечнем оснований на соответствующей странице Профкома МГУ.

### ОСНОВНЫЕ КАТЕГОРИИ:

- студенты из многодетных семей/имеющие детей
- инвалиды
- сироты
- студенты, проживающие в общежитии (число ограничено)

### БДНС (база данных нуждающихся студентов МГУ)

- 1200 р - размер БДНС для всех категорий студентов
- БДНС выплачивается ежемесячно
- За назначение БДНС ответственен Профком факультета и МГУ

Материальная помощь назначается студентам **только очной бюджетной формы** обучения, попавшим **в тяжелую жизненную ситуацию** и документально подтверждающим свое тяжелое материальное или жизненное положение

### МАТЕРИАЛЬНАЯ ПОМОЩЬ (дополнительная выплата материальных средств засчет факультета)

- Каждая заявка рассматривается индивидуально
- Материальная помощь назначается Стипендиальной комиссией ВШСН раз в несколько месяцев
- Подача заявок осуществляется через электронную систему

19

# ВЫПЛАТЫ СТИПЕНДИЙ

## Стипендиальная комиссия и сроки выплат

### Стипендиальная комиссия

- Стипендиальную комиссию возглавляет председатель Студенческого совета ВШСН
- Стипендиальная комиссия занимается вопросами назначения ПГАС и матпомощи на факультете
- Для того, чтобы больше узнать о стипендиальной комиссии, необходимо обратиться к старосте группы
- Если вы хотите узнать больше о назначении стипендий, работать с людьми и документами, то мы рады видеть вас в составе Стипендиальной комиссии

### Выплата всех стипендий и материальной помощи

- Происходит на карты "МИР" Сбербанка России
- Выплаты осуществляются один раз в месяц 25 числа (летом - в июле за два месяца)
- Выплаты автоматически прекращаются в случае отчисления

### Стипендиальный отдел

В случаях, когда выплаты не пришли/требуется трактовка или справка о доходах по месту требования -> **обратитесь в стипендиальный отдел, Бухгалтерия МГУ.**

Адрес: 1 ГУМ, к. 323, 8 (495) 939-56-13,

пн-чт **14:00-17:00**,

с 15 по 20 число каждого месяца - **14:00 - 16:00**

20

Студенты-юноши, обучающиеся в ВШСН, имеют возможность параллельно с освоением основной образовательной программы пройти подготовку в Военно-учебном центре МГУ имени М.В. Ломоносова.

• Прием на обучение в Военно-учебном центре проводится исключительно на добровольной основе.

• В конкурсе могут участвовать юноши, которые на момент конкурсного отбора обучаются на 2 курсе бакалавриата, являются гражданами Российской Федерации и не достигли 27-летнего возраста.

Студенты ВШСН, обучающиеся по направлению подготовки «**социология**», имеют возможность подавать документы на программу военной подготовки **солдат запаса**.

• Срок обучения- 1,5 года, обучение заканчивается на 4-м курсе бакалавриата.

Студенты ВШСН, обучающиеся по направлению подготовки «**менеджмент**», имеют возможность подавать документы как на программу военной подготовки **солдат запаса**, так и на программу военной подготовки **офицеров запаса**.

• Срок обучения- 2,5 года, обучение продолжается в магистратуре \*

Преподаванию иностранного языка как средству международного межкультурного общения на факультете ВШСН придается **особое значение**.  
На факультете ВШСН преподаётся английский язык, а также предоставляется возможность **факультативно** изучать испанский и французский языки.

Схема преподавания иностранного языка основана на **двухуровневой системе**:

1. **Базовый (общий)** } • представлен дисциплиной «Иностранный язык»

2. **Профессиональный** } • представлен дисциплиной «Перевод профессионального текста»

**В магистратуре**, помимо иностранного языка, читаются спецкурсы на английском языке.  
К ним относятся такие **курсы** как:  
• “Social challenges of the modern society”,  
• “Social demography”,  
• “Comparative management”.

# НАУЧНАЯ РАБОТА СТУДЕНТОВ НА ВШСШ

написание курсовых и выпускных квалификационных работ

# НАУЧНАЯ РАБОТА СТУДЕНТОВ НА ВШСШ

написание курсовых и выпускных квалификационных работ

## НАПРАВЛЕНИЕ «СОЦИОЛОГИЯ»

## НАПРАВЛЕНИЕ «МЕНЕДЖМЕНТ» и «УПРАВЛЕНИЕ ПЕРСОНАЛОМ»

- 1 КУРС - курсовая
- 2 КУРС - групповой проект
- 3 КУРС - курсовая
- 4 КУРС - ВКР

- 2 КУРС - курсовая
- 3 КУРС - курсовая
- 4 КУРС - ВКР

### ЧТО НЕОБХОДИМО

1. **определиться** с научным руководителем и темой курсовой/выпускной работы (для этого в начале учебного года необходимо посетить встречу с представителями профессорско-преподавательского состава и ознакомиться с высланным учебной частью списком предлагаемых тем курсовых/выпускных работ)
2. **распечатать** с сайта факультета заявление на утверждение темы курсовой/ВКР после утверждения темы с научным руководителем, заполнить его, подписать и передать в учебную часть
- ВАЖНО!** Вопросы внесения изменений в название своей научной работы, а также изменения научного руководителя решаются индивидуально.

3. **написать и оформить** научную работу в соответствии с определенными правилами, ознакомиться с которыми можно, скачав на сайте соответствующую методичку
- ВАЖНО!** При подготовке научной работы необходимо постоянно находиться на связи со своим научным руководителем, обязательно согласовать с ним план написания работы, а также сроки сдачи тех или иных частей научного текста. Соблюдение этого принципа поможет избежать недопуска к защите курсовой работы или ВКР, а также поможет выйти из затруднительных ситуаций, связанных с написанием научного текста

4. **защитить** курсовую/выпускную работу. Учебная часть назначает отдельный день. На защиту студенту отводится 10 минут. На защиту студент готовит презентацию и речь, а также приносит распечатанную и переплетенную работу, отзыв на нее. Оценка за работу выставляется комиссией и объявляется в тот же день.

23

Зав. кафедрой	_____
_____	_____
от студента направления	_____
ФИО	_____
Прочту утвердить следующую тему моей курсовой работы:	_____
«_____»	»
Предполагаемый научный руководитель:	_____
Тема согласована с предполагаемым научным руководителем.	_____
Студент:	_____
_____	_____
подпись	_____
расшифровка подписи	_____
дата	_____
_____	_____
подпись	_____
расшифровка подписи	_____
дата	_____
СОГЛАСОВАНО	
Предполагаемый научный руководитель:	

Зав. кафедрой	_____
_____	_____
от студента направления	_____
ФИО	_____
Прочту утвердить следующую тему моей выпускной квалификационной работы:	_____
«_____»	»
Предполагаемый научный руководитель:	_____
Тема согласована с предполагаемым научным руководителем.	_____
Аннотация темы выпускной квалификационной работы бакалавра прилагается.	_____
С «Положением о подготовке и защите выпускной квалификационной работы бакалавра» Высшей современной колпинских наук МГУ им. М.В. Ломоносова» ознакомлен.	_____
Студент:	_____
_____	_____
подпись	_____
расшифровка подписи	_____
дата	_____
_____	_____
подпись	_____
расшифровка подписи	_____
дата	_____
СОГЛАСОВАНО	
Предполагаемый научный руководитель:	

24

# НАУЧНАЯ РАБОТА СТУДЕНТОВ НА ВШСН

кафедры и профессорско-преподавательский состав

Кафедра цифровой социологии (совместно с Крибрум)

Кафедра социологии знания

Кафедра экономики знания

Кафедра демографии

Кафедра социологии и менеджмента общественных процессов

Кафедра социального конструирования

Посмотреть список сотрудников кафедр и учебные дисциплины, преподаваемые на кафедрах, можно на сайте ВШСН в разделе “Учебные и научные подразделения”:

<https://vshsn.msu.ru/o-fakultete/struktura/uchebnye-i-nauchnye-podrazdeleniya>

25

# НАУЧНАЯ РАБОТА СТУДЕНТОВ НА ВШСН

Международная научная конференция студентов, аспирантов и молодых учёных «Ломоносов»

Важная часть учебы на нашем факультете – это **научно-исследовательская работа**.

Этому направлению мы уделяем особое внимание и стараемся поддерживать исследовательские начинания каждого студента.

**Ежегодно** учащиеся ВШСН принимают участие в научных конференциях, семинарах, симпозиумах, публикуют свои исследовательские работы в научных журналах.

**С 2013** года в ВШСН в рамках Международной научной конференции студентов, аспирантов и молодых учёных «Ломоносов» реализуется работа секции «Социальные исследования и современность», которая состоит из **9 подсекций** \*.

«Современные социальные трансформации: факторы, условия, результаты»

«Молодёжь в трансформирующемся российском обществе»

«Социальные аспекты экономики совместного потребления»

«Социология безопасности»

«Миграционные процессы в современном обществе»

«Менеджмент в информационном обществе»

«Социология социальных сетей»

«Социально-демографическая ситуация современной России»

«Социология политических процессов»

Благодаря работе секций, у студентов появляется возможность сделать первые шаги в мире науки, поделиться своими идеями с опытными коллегами и наставниками, что поможет в дальнейшем реализовать более крупные исследовательские проекты. Мы делаем все, чтобы наши секции развивались и становились лучше. **Не упустите** возможность принять участие в ней, чтобы раскрыть свой исследовательский потенциал.

\*подсекции возглавляют ведущие преподаватели и научные сотрудники факультета, являющиеся признанными специалистами в своих предметных областях.

26

Поступив в Московский университет, Вы становитесь читателем Научной библиотеки МГУ (НБ МГУ) – старейшей вузовской библиотеки России, основанной в 1755 г. Одновременно с университетом.

Студенты ВШСН наук могут получить необходимую учебную литературу в учебном корпусе № 1.

Для записи в библиотеку (находится на 1 этаже) и получения читательского билета **Вам нужно:**

- прийти в абонемент учебной литературы (1 учебный корпус, 1 этаж) Отдела обслуживания Вашего факультета.
- при себе иметь:
- студенческий билет, паспорт, фотографию (3x4)
- стоимость читательских документов – 50 рублей. Оплата наличными
- после получения читательского билета получить необходимую Вам учебную литературу

Работающие и обучающиеся в МГУ получают постоянный читательский билет (ПЧБ) на весь срок обучения и работы

Читальные залы по профилю ВШСН находятся в следующих отделах библиотеки:

<b>Фундаментальная библиотека</b> (Ломоносовский просп., 27)	Фонд научной, художественной и учебной литературы, периодики по профилю МГУ
<b>Отдел обслуживания 1-го учебного корпуса</b> (1 учебный корпус, 1 этаж)	Фонд по профилю гуманитарных наук (филология, искусствоведение, социология, художественная литература)
<b>Отдел обслуживания 2-го учебного корпуса</b> (2 учебный корпус, 1 этаж)	Фонд по профилю гуманитарных наук (история, философия, политология, государственное искусство/ведение)
<b>Библиотечно-информационный центр юридического факультета и Высшей школы государственного аудита</b> (4 учебный корпус, 6 этаж, к.618Б)	Фонд по профилю гуманитарных наук (журналистика, искусство, психология) и Института стран Азии и Африки
<b>Читальный зал в ДАС</b> (ул. Шверника, 19, корп. 2, 2 этаж)	Универсальный фонд редких отечественных и иностранных книг X-XXI вв.
<b>Отдел обслуживания корпуса «Шуваловский»</b> (Ломоносовский просп., 27 - 4, Б - 300)	Фонд по профилю наук (экономические, юридические, вычислительная математика и кибернетика)
<b>Отдел читальных залов на Моховой</b> (Моховая ул., д. 9, 1-2 этажи)	Фонд по профилю юридических наук с 2006 года издания
<b>Отдел редких книг и рукописей</b> (Моховая ул., д. 9, 2 этаж и Ломоносовский просп., 27, сектор А, 3 этаж)	Учебная и художественная литература, периодические издания

Кроме того, студентам МГУ доступна электронная библиотека: Научная библиотека МГУ имени М.В. Ломоносова ([nbt.mgu.ru](http://nbt.mgu.ru)), раздел «Электронная библиотека» \*



# МЕЖДУНАРОДНАЯ ДЕЯТЕЛЬНОСТЬ ФАКУЛЬТЕТА

организация международных стажировок

## ПОЛУЧЕНИЕ СПРАВКИ ОБ ОБУЧЕНИИ

Студенты ВШССН имеют возможность пройти стажировку в зарубежных вузах-партнерах МГУ.

- **Главным условием** для участия в программе академического обмена являются хорошее знание иностранного языка и успешное освоение программы на факультете.
- **Длительность** стажировки – от одного семестра до одного года.
- Обучение в вузах-партнерах осуществляется на **безвозмездной основе**.
- По некоторым программам академической мобильности студенты могут **получать стипендию**.
- Отбор на международные программы проводится на **конкурсной основе**.

### ЭТАПЫ ОТБОРА

1. отбор документов
  2. устное собеседование
- К участию допускаются студенты, успешно завершившие учебу на 2-м курсе бакалавриата.

- Заявки на прохождение стажировок принимаются **в комнате 510**.

Более подробную информацию об общеуниверсальной мобильности (программах, сроках подачи документов, перечне документов и т.д.) можно найти на сайтах МГУ <https://international.msu.ru> и факультета ВШССН <https://vshssn.msu.ru>

Справку о том, что вы являетесь студентом факультета ВШССН МГУ им. М.В. Ломоносова Вы можете взять **в учебной части ВШССН**

**ЕСЛИ** Вы учитесь **очно** на факультете, то Вам необходимо будет внести свои данные в специальный журнал, находится журнал в учебной части.

В этот журнал напишите своё ФИО и количество требуемых справок. Готовые документы (справки) Вы сможете получить **через 3 дня** после оставленного запроса, поэтому оставляйте запросы.

**ЕСЛИ** обучение осуществляется в **дистанционном формате**, то справку об обучении Вы можете попросить по электронной почте ([vshssn@gmail.com](mailto:vshssn@gmail.com)) в учебной части.

Вам в письме необходимо указать свои ФИО и количество требуемых справок.

А также укажите, в каком виде Вам нужна справка: в электронном или в бумажном.

Если Вам нужна справка в бумажном виде, то Вы можете её получить **через 3 дня** после оставленного запроса. **Убедитесь**, что Вам ответили на письмо.

**!** Сотрудники международного отдела ВШССН данные справки не выдают

# ПРОХОЖДЕНИЕ ПРАКТИКИ

Практика – **необходимая** часть образовательного процесса. Типы практик соотносятся со специализностью, ступенью образовательного процесса, курса, на котором обучается студент, образовательного стандарта

тип учебной практики	тип производственной практики	
<b>БАКАЛАВРИАТ</b>		
Социология (39.03.01)	учебная (2 семестр) ознакомительная (4 семестр)	• производственная (6 семестр) • научно-исследовательская работа • преддипломная (8 семестр)
Менеджмент (38.03.02)	учебная (2 семестр)	• производственная (4,6,8 семестры) • преддипломная (8 семестр)
Управление персоналом (39.03.03)	учебная (2 семестр)	• производственная (4,6 семестры) • преддипломная (8 семестр)
<b>МАГИСТРАТУРА</b>		
Социология (39.04.01)	проектно-технологическая (2 семестр) научно-исследовательская работа	• проектно-технологическая (все семестры) • научно-исследовательская работа (все семестры) • педагогическая (4 семестр) • преддипломная (4 семестр)
Социология (39.03.01)		• производственная (2 семестр) • преддипломная (4 семестр) • научно-исследовательская работа (все семестры)
Управление персоналом (38.04.03)	учебная (2 семестр)	• преддипломная (4 семестр) • научно-исследовательская работа (все семестры)

# ПРОХОЖДЕНИЕ ПРАКТИКИ

## Практика:

- может проводиться в структурных подразделениях МГУ им. Ломоносова
- в организациях-партнерах факультета \*
- в сторонних организациях, обладающих необходимым кадровым и научно-техническим потенциалом (требуется письмо-направление)

Для допуска к аттестации по итогам практики необходимо предоставить руководителю практики (назначается приказом по факультету) **полный пакет документов**, который включает в себя:

- договор на прохождение практики
- дневник практики
- заявление на прохождение практики
- отчет о прохождении практики
- письмо-направление от факультета для сторонних организаций
- отзыв руководителя организации
- письмо о приеме на практику от организации
- отчет о прохождении практики
- отзыв руководителя организации с рекомендательной оценкой работы практиканта

**Аттестация** предполагает защиту практикантом результатов практики \*\*

\*Подробнее можно посмотреть на сайте ВШСН, вкладка «Учебный процесс», далее – «Прохождение практики»

\*\*Подробнее о порядке проведения и программами практик, а также критериями оценки работы практиканта можно ознакомиться на официальном сайте ВШСН факультета МГУ им. Ломоносова в разделе «Практика».



● **СТУДЕНЧЕСКИЙ СОВЕТ** - представительный орган студенческого самоуправления

<https://vk.com/student.vshssr>

- совет состоит из выбранных курсами представителей, которые которые избирают из своего состава
- председатель Студсовета возглавляет Стипендиальную комиссию

организация, которая представляет интересы студентов перед администрацией, помогает решить все возникающие вопросы в общежитии

● **СТУДЕНЧЕСКИЙ КОМИТЕТ**

[https://vk.com/dsl\\_6\\_level](https://vk.com/dsl_6_level)

- студком формирует санитарную комиссию, в которую входит староста этажа, представитель администрации со стороны общежития и студенты

- санитарная комиссия с периодичностью раз в две недели проводит санитарные проверки комнат

● **СТУДЕНЧЕСКАЯ КОМИССИЯ ПРОФКОМА** - организация, которая занимается защитой прав обучающихся

<http://odk.msu.ru/projects/kom/>

<https://m.vk.com/msuprofcom>

- председатель студенческой комиссии Профкома составляет базу данных о нуждающихся студентах (БДНС) – входящим в неё выплачивается специальная выплата, а также занимается вопросами зимних и летних лагерей

Иногородние студенты ВШССН проживают в следующих общежитиях МГУ: ДСЛ, ДАС, ДС, ФДС.

**Дом студента на Ломоносовском | ДСЛ**  
**(Ломоносовский проспект, д.27, к.11)**

2- и 3-х местные блоки квартирного типа  
Бакалавры и магистры, обучающиеся на бюджетной форме обучения  
Ближайшие станции: Университет, Ломоносовский пр-т, Раменки

**Дом аспиранта и стажёра | ДАС**  
**(Ул. Шверника, д. 19, к.1-2)**

2-, 3-, 5- местные блоки квартирного типа  
Магистры, обучающиеся на бюджетной форме обучения  
Ближайшие станции: Академическая, Крымская

**Дом студента | ДС**  
**(Ленинские горы, д. 1)**

2-, 3-, 5- местные блоки квартирного типа  
Аспиранты  
Ближайшие станции: Университет, Ломоносовский пр-т

**Филиал Дома студента | ФДС**  
**(Ломоносовский проспект, д. 31, к.2,3,4,6,7)**

2- и 3-х местные блоки коридорного типа  
Бакалавры и магистры, обучающиеся на контрактной форме обучения, иностранные граждане  
Ближайшие станции: Ломоносовский пр-т

### Инфраструктура общежитий

- Необходимая мебель (шкаф, тумбочка, стол, кровать)
- Постельное белье и полотенце
- Кухонные принадлежности и аксессуары для ванной комнаты (ДСЛ)

- Кухня (общая на этаже или в комнате (ДСЛ))
- Прачечная (общая)
- Камера хранения
- Столовая (кроме ФДС)
- Спортзал (кроме ФДС)
- Велопарковка

- Торговые центры
- Продуктовые и хозяйственные магазины
- Рестораны и кафе
- Химчистка
- Мастерские для мелкого ремонта
- Салоны красоты
- Отделения различных банков
- Парки
- Храмы

### В ОКРЕСТНОСТЯХ

**МГУ имени М.В. Ломоносова**  
Высшая школа современных социальных наук

## СПРАВОЧНИК СТУДЕНТА

2021